

Feuillets mensuels
de la
SOCIÉTÉ NANTAISE
de PRÉHISTOIRE

67^{ème} année

Juin 2023

N° 590

www.snp44.fr

Siège social : Muséum d'Histoire Naturelle - 12, rue Voltaire - 44000 NANTES - CCP 2364-59E

VIE DE LA SOCIÉTÉ

AGENDA

Prochaines réunions mensuelles :

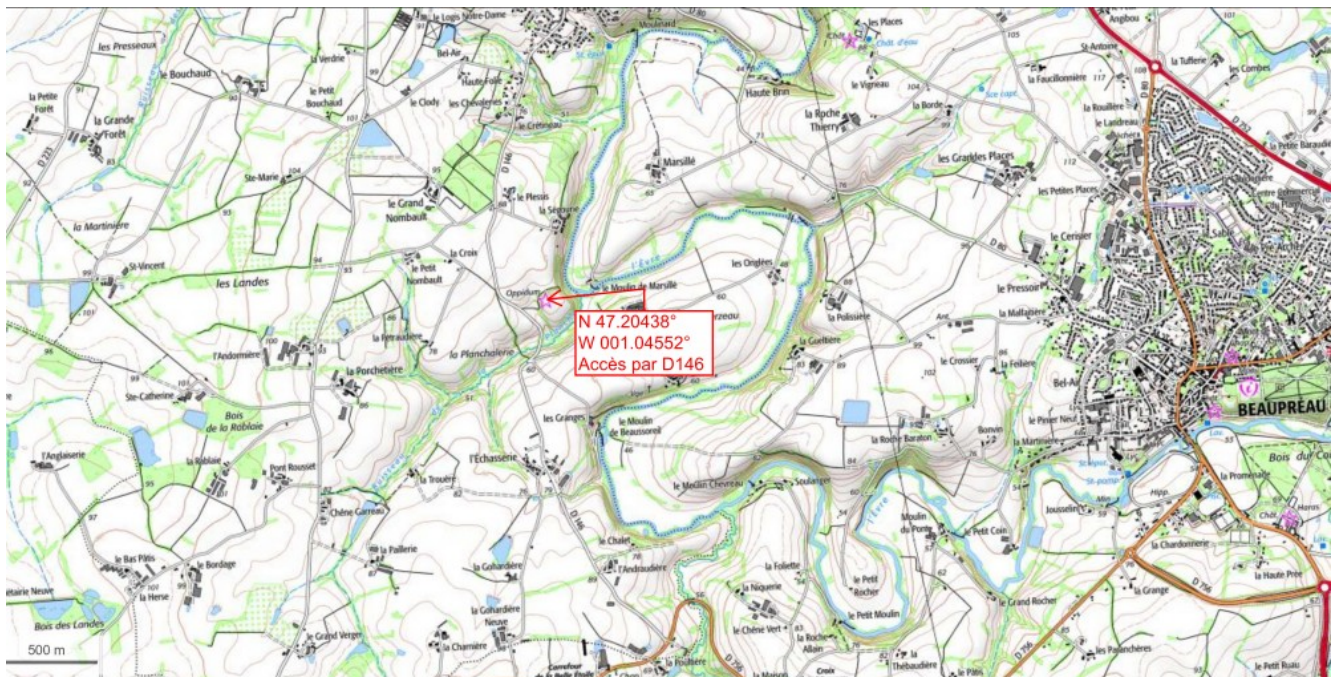
- **Samedi 10 Juin 2023** : Sortie annuelle dans les Mauges. Ouverte à tous. Venez nombreux !

Cette sortie annuelle se déroulera en collaboration avec les associations locales locales GRAHL de Beaupréau et RABLE (Réseau Archéologique du Bassin Loire et Evre).

RDV à **10h00** à l'Oppidum de la Ségourie. Adresse : La Ségourie - D146 - Le Fief-Sauvin 49600 Montrevault-sur-Èvre

Coordonnées GPS : N 47.20438° W 001.04552°

https://www.google.com/maps/@47.2046514,-1.0458162,3a.75y,346.05h,89.56t/data=!3m6!1e1!3m4!1sFBnDyChj2Hy51_RuNV0j1Q!2e0!7i16384!8i8192?entry=ttu



Visite commentée par Mme Julie Rémy, archéologue au CNRS, CreAAH-UMR 6566 Université de Nantes, des fouilles de l'oppidum de la Ségourie.

. Midi : pique-nique au bord de l'Evre.

. Après midi : Visite de menhirs dans le secteur de la rivière Moine (Bretellière, Bretaudière et Charbonneau) présentation par Mr Yves NAUD des gravures de la Bretellière, puis visite d'une section pavée de voie antique entre Torfou et Tiffauges.

-0-0-0-0-0-0-0-0



➤ **Dimanche 4 Juin** : Atelier 3, Rue des Marins, de **14h00 à 16h30** : Analyse des résultats de la prospection littorale du 7 Mai en présence de Jean-Marc LARGE.

➤ **Journées du patrimoine** : comme chaque année la SNP tiendra un stand dans le Muséum d'Histoire Naturelle. Le thème de cette années sera : « **Comment faire revivre la préhistoire par l'archéologie expérimentale ?** ».

. **Samedi 26 août** : Réunion de préparation lors d'un Atelier de 14h à 16h30 rue des Marins.

. **Samedi 16 et dimanche 17 septembre** présentation de l'exposition au muséum de 10h à 18h

-O-O-O-O-O-O-O-

PUBLICATION :

DEUX TRAPÈZES MÉSOLITHIQUES DE LA « COLLECTION CAVAILLÉ » PROVENANT DE BODILIS (29, Finistère)

Jacques Hermouet avec la collaboration de Philippe Forré.

Le Finistère fut un terrain de choix pour les prospections de Jacques Cavaillé alors qu'il était en poste à Brest. La collection de ce passionné a été léguée à notre association, la S.N.P. (Société Nantaise de Préhistoire), par ses enfants afin qu'elle puisse avoir une suite dans le domaine de l'archéologie officielle : il n'est pas inutile de rappeler ici que ce prospecteur actif s'était fait connaître à la communauté scientifique par la découverte du site de Bertheaume daté du Mésolithique.

Ce site de Bertheaume est une station qui occupe un sommet de falaise à l'entrée de la rade de Brest laquelle est devenue le site éponyme des armatures mésolithiques caractérisant un groupe culturel, identifié par Pierre Gouletquer au début des années 1970, comme étant une industrie du type de Bertheaume (**Gouletquer P., 1973**). Ces découvertes littorales, facilitées par l'existence de coupes de falaises, s'inscrivaient alors dans un contexte de forte activité de la part de prospecteurs amateurs finistériens axés sur des recherches liées au Mésolithique.

D'autres artefacts provenant de cette collection Cavaillé, soit du site de Kermorvan (Le Conquet, Finistère), ont récemment fait l'objet d'une étude publiée également dans nos Feuilles mensuels (**Hermouet J., 2021**).

L'étude des pièces étudiées dans cet article ont été retrouvées dans cette "Collection Cavaillé" lors de son inventaire par la S.N.P. Elles avaient été recueillies par lui-même sur la commune de Bodilis, au nord du département du Finistère, où de nombreux sites mésolithiques ont été mis au jour par des prospecteurs et des chercheurs au cours des premières années de recherches sur le Mésolithique finistérien mais aussi plus récemment par une équipe constituée autour des prospections de Patrick Picart encadré par les chercheurs de l'université de Rennes 1, Lola Hauguel-Bleuven et Grégor Marchand, avec la collaboration du C.F.R.A. 1 .

Dans ce secteur géographique, on peut évoquer le site de surface de Croas ar Burzhud étudié de manière novatrice sous forme de prospections de longue durée repérées par G.P.S. (**Hauguel-Bleuven L., Marchand G, et Picart P , 2018**).

Bodilis, comme nous venons de le voir, est aujourd'hui bien connu pour les artefacts mésolithiques qui y ont déjà été mis au jour. Les pièces provenant de cette commune, retrouvées dans la Collection Cavaillé, sont deux armatures en silex du Crétacé supérieur, silex probablement prélevé sur les cordons littoraux. Elles sont installées sur des portions de lamelles à deux ou trois pans de 2,3 et 2 mm d'épaisseur. L'aménagement de deux troncatures concaves, dégageant deux parties tranchantes de longueurs différentes, leur donnent une forme trapézoïdale. La première pièce, dont l'une des pointes a été recollée, a pour longueur 14,7 mm. La petite base de ce trapèze étant brisée, sa largeur s'en trouve réduite à 11,5 mm. La seconde a pour longueur 13,7 mm, pour une largeur de 9 mm. Leur morphologie et les différents aménagements dont elles ont été l'objet permettent de les classer parmi les trapèzes symétriques à troncatures concaves. (**Grégor M.,1999**).

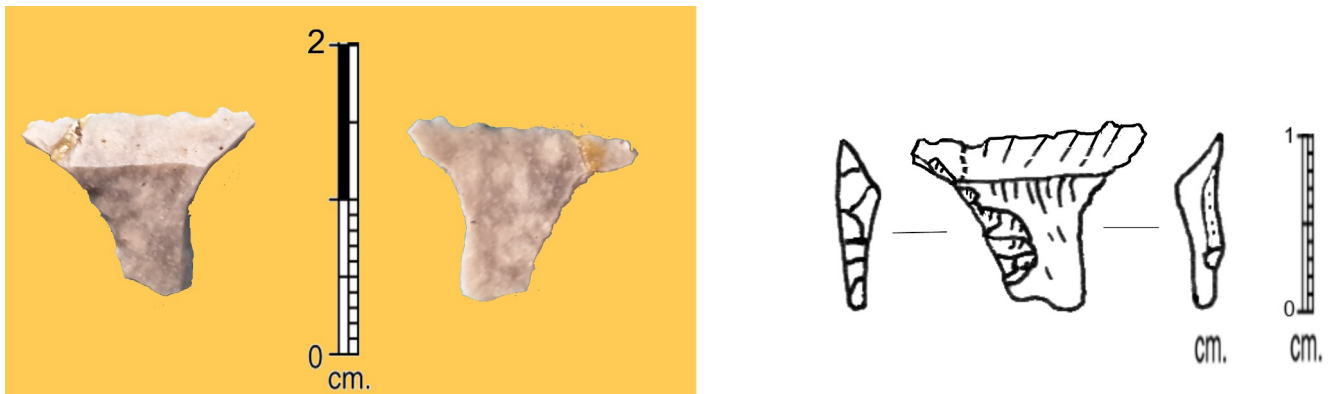


Figure 2 : Trapèze n°1 Bodilis 29 "Collection Cavallé" S.N.P. (DAO et Photographie J. Hermouet)



Figure 3 : Trapèze n°2 Bodilis 29 "Collection Cavallé" S.N.P. (DAO et Photographie J. Hermouet)

Le site d'où proviennent ces deux pièces lithiques, au bord de l'Elorn, est situé à 2 km environ au sud-est de Croas ar Burzhud, précédemment cité, et à environ 0,370 km du site mésolithique du moulin de Penguilly, au bord de l'Elorn lui aussi, mais qui n'a pu, jusqu'à présent, être fouillé. Il nous a fallu aussi les localiser plus précisément. Nous y sommes parvenus grâce, d'une part, aux notes figurant sur l'étiquette qui accompagnait le sachet dans lequel elles avaient été glissées et, d'autre part, à une lecture attentive des photographies aériennes et des plans routiers de ce secteur. En effet, l'évaluation de la distance séparant la sortie de Landerneau du point par lequel, sur le schéma, Mr Cavallé avait indiqué l'endroit de leur découverte, correspond très probablement au hameau de Quinquis en Bodilis, seul site associé à un virage de la D712 (ex CD712) ayant cette forme géométrique par rapport à l'Elorn, et qui donne une distance de 10,7 km, très proche des 10 km évalués par J. Cavallé et indiqués aussi sur l'étiquette (**Fig n°4**).

Des prospections éloignées du littoral avaient déjà donné quelques résultats, mais c'est seulement dans les années 1980 que Michel Le Goffic démontra l'existence d'une industrie du Mésolithique attestée sur les sites du Drennec en Commana (**Le Goffic M, 1994**), à l'intérieur des terres. Par la suite, J.M. Moullec découvrit l'abri-sous-roche de Kerbizien (Huelgoat) (**Moullec J-M. 1985**) qui fut fouillé par Grégor Marchand (**Marchand G., Naudinot N., 2015**) (**Fig n°1**), lequel dirigera aussi les fouilles de la presqu'île de Brennilis, étudiées en 1989 par Pierre Gouletquer (**Grégor M., 2005**), ainsi que celles de l'abri-sous-roche de Pont-Glas à Plounéour-Ménez (Finistère) (**Grégor M. et all., 2011**). Tous ces travaux vinrent enrichir les connaissances relatives à ce Mésolithique intérieur.

Dans ces années 1990, P. Gouletquer, face à la survalorisation des sites provoquée par l'essor des fouilles de l'archéologie préventive, contribua à la mise en place d'une dynamique collective qui associa aussi bien la population locale, des prospecteurs amateurs d'archéologie, que des étudiants ou encore des chercheurs professionnels. Ce n'est pas moins de 1400 sites mésolithiques qui ont ainsi pu être mis en évidence ces années-là, ce qui a permis d'aboutir à une meilleure connaissance spatiale des implantations humaines datées de cette période.



Figure 1 : L'abri-sous-roche de Kerbizien à Huelgoat (Finistère) Début des fouilles en juillet 2011 (@G. Marchand)

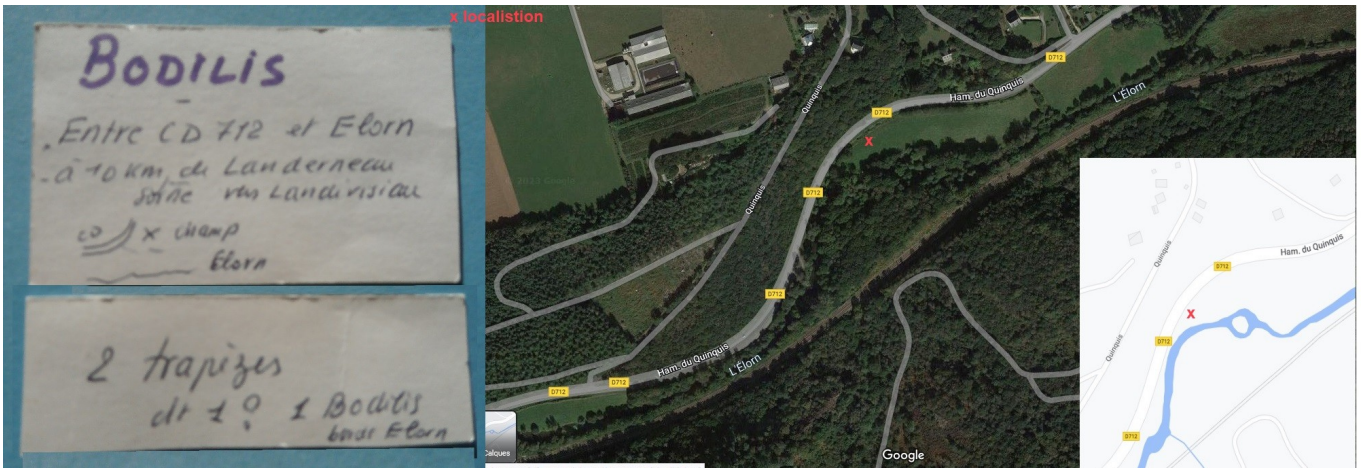


Figure 4 : Localisation probable de la découverte des deux trapèzes de la "Collection Cavaillé" à Bodilis d'après l'étiquette d'origine rédigée par J. Cavaillé. (Photographie d'après Google map, J. Hermouet)

Nous étant livrés à des études comparatives de ce mobilier, nous pensons que les armatures de la collection Cavaillé sont probablement à rapprocher des deux trapèzes identifiés dans les prospections de Croas ar Burzhud. En effet, il s'agit de trapèzes asymétriques qui se singularisent par une grande troncature concave, la petite troncature étant rectiligne (figure 8, pièces NC-185 et NC-186 in « le Mésolithique dans l'espace : une nouvelle modalité de prospection au sol à Croas ar Burzhud ») et qui, bien qu'elle ait un axe de symétrie différent, présente le même caractère concave. Ce type d'armatures reste caractéristique du second Mésolithique et se distingue de la majorité des pièces mésolithiques plus anciennes du site de Croas ar Burzhud.



Ce site prendrait donc place dans la géographie du Mésolithique de Bretagne telle que l'a décrite Grégor Marchand : « Ces habitats semblent s'organiser en un système simple : une première série de vastes habitats sur le littoral, une seconde série à une vingtaine de kilomètres, et une troisième série à l'intérieur, bien attestée par exemple dans la vallée de l'Aulne. Tous sont entourés de sites plus restreints dont l'outillage est orienté vers la fabrication d'armes de chasse (dits "sites logistiques" ») » (Grégor M, 2001).

Ici, ce site de l'intérieur nous amène à remarquer la proximité de l'Elorn qui atteste une situation en bordure de cours d'eau. Son importance ne peut toutefois pas être, à ce niveau, mieux caractérisée, car cela nécessiterait que des investigations complémentaires soient menées sur le terrain.

BIBLIOGRAPHIE :

Gouletquer P., 1973 - « Découverte d'une nouvelle industrie mésolithique en Bretagne Occidentale. In : Kozłowski S.K.(dir.), the Mesolithic in Europe », Warsaw University Press.

Moullec J-M. 1985 - « Rapport de sondage archéologique. Abri sous roche de Kerbizien. Site n°29.02.16.081.002 ». SRA Bretagne, Rennes, 8p., planches.

<http://kreizyarchoe.bzh/sites-archeologiques/sites-caracteristiques/abri-sous-roche-de-kerbizien>

Le Goffic M,1994 - « Le site mésolithique du Drennec en Commana, Finistère ». In: Revue archéologique de l'ouest, tome 11,. pp. 5-17. DOI : <https://doi.org/10.3406/rao.1994.1010> www.persee.fr/doc/rao_0767-709x_1994_num_11_1_1010

Marchand G,1999- « La Neolithisation de l'ouest De La France: Caractérisation Des Industries Lithiques », éditions British Archaeological Reports (BAR) International, 381 pages. (ISBN 0860549828 et 9780860549826) Thèse de doctorat.

Marchand G., 2001- « Il y a 7000 ans, les derniers chasseurs-cueilleurs en Bretagne» Penn ar bed n°182 (Septembre 2001)

https://pmb.bretagne-vivante.org/pmb/opac_css/index.php?lvl=bulletin_display&id=2705

Marchand G.,2005- « Les occupations mésolithiques à l'intérieur du Finistère. Bilan archéographique et méthodologique (2001-2003) / Mesolithic occupations in the hinterland of Finistère » An archaeological Revue Archéologique de l'Ouest Année 22 pp. 25 84 https://www.persee.fr/doc/rao_0767-709x_2005_num_22_1_1116

Marchand G., Le Goffic M., Marcoux N., 2011 – « Occupations mésolithiques fugaces dans l'abri-sous-roche de Pont-Glas : une analyse de la segmentation des chaînes opératoires dans l'espace pour évoquer la mobilité des groupes préhistoriques en Bretagne », in F. Bon, S. Costamagno et N. Valdeyron (dir.), Haltes de chasse en Préhistoire. Quelles réalités archéologiques ?, actes du colloque international (Toulouse, 13-15 mai 2009), P@lethnologie, 3, p. 313-333

Marchand G., Naudinot N., 2015 – « Tous aux abris ! Les occupations du Paléolithique final et du Mésolithique dans les cavités naturelles du Massif armoricain.» Bulletin de la Société Préhistorique Française, 112, 3, p. 517-542 .

<https://doi.org/10.3406/bspf.2015.14552>

Hauguel-Bleuven L., Marchand G.,Picart P, 2018-« Le Mésolithique dans l'espace : unenouvelle modalité de prospection au sol à Croas ar Burzhud (Bodilis, Finistère) », Revue archéologique de l'Ouest [En ligne], 35 | 2018, mis en ligne le 12 février 2022, consulté le 10 décembre 2020.

URL : <http://journals.openedition.org/rao/4787>

DOI : <https://doi.org/10.4000/rao.4787>

Hermouet J., avec la collaboration de Forré P., 2021- « Le site de la presqu'île de Kermorvan dans la commune du Conquet (29) enrichi de deux nouvelles pièces lithiques » Feuillet mensuels de la Société Nantaise de Préhistoire n°575, 65^{ème} année, novembre 2021 <https://www.snp44.fr/boutique/feuillelet-mensuel/>

¹ C.F.R.A : Centre de Formation et de Recherche en Archéologie



CONGRÈS - SÉMINAIRES

La journée d'information scientifique de l'UMR6566 se tiendra le samedi 3 juin 2023 sur le campus de Beaulieu de l'Université de Rennes, elle se déroulera sur une journée avec la possibilité de déjeuner sur place.

-0-0-0-0-0-0-0-0-

VU DANS LA PRESSE

7 Mai 2023 « **Le Point** »

« Une mystérieuse carte préhistorique découverte au Mont-Saint-Michel »

C'est un des monuments les plus visités en France, dont on peut penser tout connaître. Et pourtant il livre encore aujourd'hui des secrets. Le Mont-Saint-Michel pourrait être un lieu sacré depuis le Néolithique et bien avant la construction de l'abbaye. Une découverte mise en évidence par un archéologue allemand. Il a élucidé le mystère d'un rocher, situé en plein cœur du Mont, percé d'un trou et de petites cuvettes tout autour, appelées cupules. :

https://www.lepoint.fr/culture/une-mysterieuse-carte-prehistorique-decouverte-au-mont-saint-michel-07-05-2023-2519229_3.php#11

et :

<https://france3-regions.francetvinfo.fr/bretagne/ille-et-vilaine/saint-malo/mont-saint-michel-le-mystere-du-trou-dans-le-rocher-elucide-2764218.html>

-0-0-0-0-0-0-0-0-

12 Mai 2023 « **Historia** » :

« Une autoroute néolithique surgit de l'Adriatique »

Une découverte spectaculaire rapportée par la version on line du quotidien britannique Daily Mail vient d'être réalisée sur les côtes de la Croatie au large de Split : les vestiges d'une route néolithique de quatre mètres de large construite il y a 7 000 ans environ à près de cinq mètres de profondeur dans la mer Adriatique :

<https://www.historia.fr/le-sel-de-lhistoire/une-autoroute-n%C3%A9olithique-surgit-de-l%E2%80%99adriatique>

et

https://www.dailymail.co.uk/sciencetech/article-12067821/Stone-Age-road-uncovered-underwater-Croatian-island-7-000-years.html?ns_mchannel=rss&ns_campaign=1490&ito=1490

-0-0-0-0-0-0-0-0-