

Feuillets mensuels
de la
SOCIÉTÉ NANTAISE
de PRÉHISTOIRE

67^{ème} année

Mai 2023

N° 589

www.snp44.fr

Siège social : Muséum d'Histoire Naturelle - 12, rue Voltaire - 44000 NANTES - CCP 2364-59E

VIE DE LA SOCIÉTÉ

AGENDA

Prochaines réunions mensuelles :

- **Samedi 6 Mai 2023** : Suite de la prospection littorale sur la côte de Jade avec Jean-Marc LARGE :

PROSPECTION INVENTAIRE PAYS DE RETZ

Programmation de la deuxième sortie/prospection du littoral du 6 mai 2023 De Port-aux-Goths à Sainte-Marie

Pour rappel, les objectifs de cette prospection du littoral ayant déjà été exposés lors de la publication de notre projet dans nos feuillets mensuels de septembre-octobre 2023, nous n'y reviendrons pas ici.

Lors de la première sortie, qui a eu lieu le dimanche 9 octobre 2022 (voir le compte-rendu dans nos feuillets mensuels de décembre 2023), le littoral a pu être prospecté par plusieurs équipes, de la Pointe-Saint-Gildas au Port-aux-Goths, à Préfailles. Cette sortie/prospection a permis de recueillir de nouvelles données qui contribuent à une meilleure connaissance archéologique de cette partie de la côte qui subit une forte érosion. Elle a fait l'objet d'un rapport, rédigé par l'archéologue J.-M. Large qui dirige et accompagne notre projet, et remis au S.R.A. Il est disponible au local de la S.N.P. Mais elle a aussi été l'occasion d'échanges conviviaux très appréciés des participants.

La seconde sortie est programmée le Samedi 6 mai.

Cette fois, la prospection s'effectuera de Port-aux-Goths à Préfailles et se prolongera jusqu'à Sainte-Marie de Pornic.

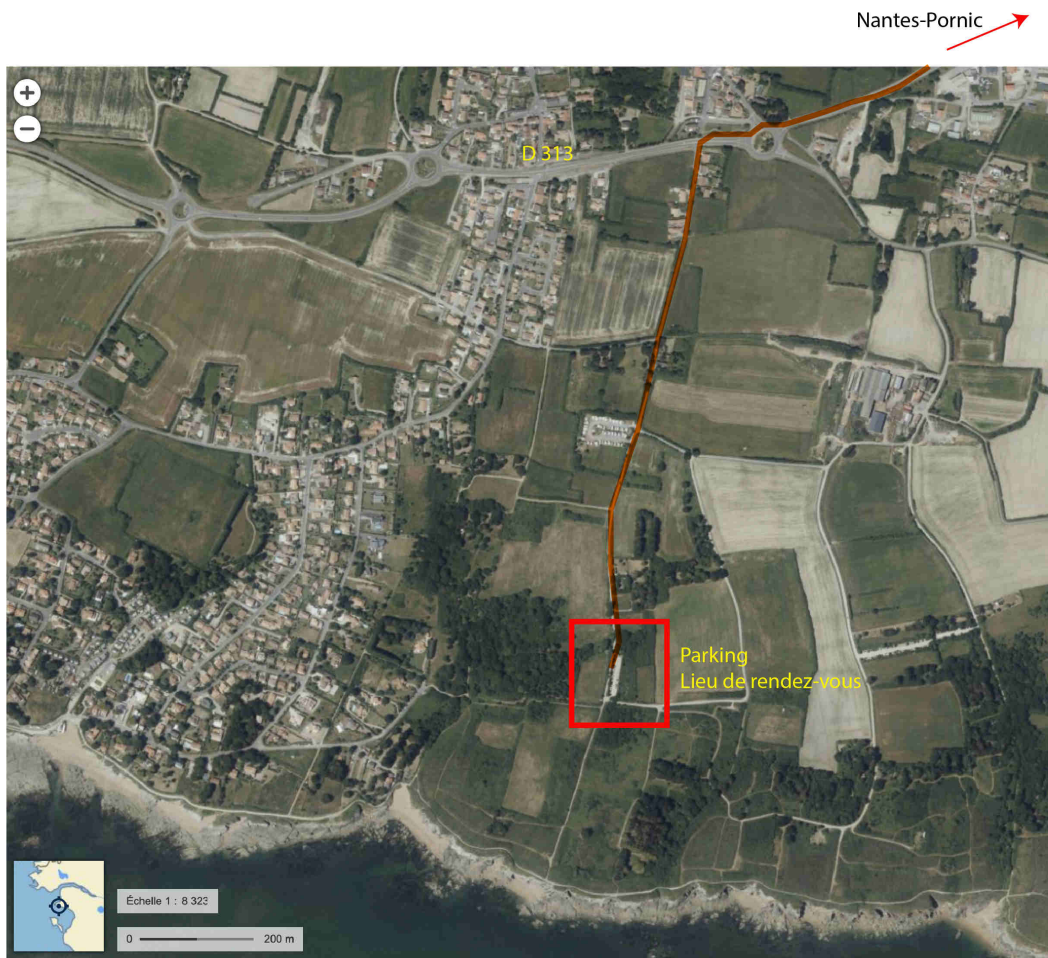
Le rendez-vous est prévu au **parking de Port-des-Goths à 9h15**.

Quelques précisions:

- . La sortie dure une journée entre 9h30 et 16h maximum.
- . Les participants emmènent et gèrent leur pique-nique, et sont équipés d'un carnet de notes et d'un appareil photo (pour ceux qui en ont un), de vêtements et de chaussures (il n'est pas nécessaire d'avoir des bottes mais de bonnes chaussures de marche, par exemple) en rapport avec la météo.
- . Le rendez-vous sera confirmé trois jours avant par mail, en fonction des prévisions météorologiques.
- . On prévoira une navette-voiture pour nous rapatrier entre Sainte-Marie et Port-aux-Goths en fin de prospection.

Les participants seront impliqués dans le travail d'analyse qui suivra la sortie en fonction de leurs compétences.

Plans de situation pour le lieu de RDV:



-0-0-0-0-0-0-0-



➤ **Samedi 13 Mai 2023** : Atelier 3, Rue des Marins, de **14h00** à 16h30. Suivi de la **Réunion du Bureau**, à la même adresse, à partir de **16h30**.

➤ **Samedi 10 Juin 2023** : Sortie annuelle dans les Mauges .

La sortie annuelle se déroulera en collaboration avec les associations locales GRAHL de Beaupréau et RABLE.

Les grandes lignes de cette sortie :

- . Matin : visite commentée par Mme Rémy, archéologue, des fouilles de l'oppidum de la Ségourie.
- . Midi : pique-nique
- . Après midi : Visite de menhirs dans le secteur de la rivière Moine, puis d'une voie antique pavée entre Torfou et Tiffauges.

Les détails de cette sortie seront annoncés dans les feuillets mensuels de Juin.

-0-0-0-0-0-0-0-

CONSEIL DE DIRECTION DEFINI LE SAMEDI 11 MARS 2023

Le Conseil de Direction a procédé à la redéfinition des postes du Bureau ainsi qu'à l'élection des membres de ce même Bureau.

Ont été également été nommés :

- Les membres de la commission des collections et du matériel,
- Les membres de la commission des conflits
- Les Présidents honoraires
- Le Secrétaire honoraire.

Les postes et fonctions se détaillent comme suit :

Président : Jacques HERMOUET

Vice-président : vacant

Secrétaire : Anne VOISINE (en remplacement de Claude LEFEBVRE momentanément absent)

Secrétaire adjoint : Claude LEFEBVRE

Trésorier : Philippe THOMAS

Trésorier adjoint : Mathieu SCHNEE

Bibliothécaires : Sylvie PAVAGEAU et Véronique THOMAS

Présidents Honoraires : Patrick LE CADRE, Henri POULAIN

Secrétaire Honoraire : Robert LESAGE

Commission des Collections et du Matériel : Louis NEAU, Philippe FORRE, Jacques HERMOUET

Commission des Conflits : Hubert JACQUET, Mathieu SCHNEE

Gestion des feuillets : Didier POINTEAU et Françoise POINSOT

Gestion des bulletins : Françoise POINSOT et Hubert JACQUET

Gestion du site internet et des Réseaux sociaux : Mathieu SCHNEE, Jacques HERMOUET (messagerie uniquement), Loïc MENANTEAU

Gestion de l'agenda : Françoise POINSOT

Contacts conférenciers : Chaque membre qui a pris contact avec un conférencier gère le suivi des échanges avec lui et organise son intervention.

-0-0-0-0-0-0-0-



PIERRE A CUPULES DE MOURS-SAINT-EUSEBE (DROME)

Patrick LE CADRE

L'intérêt que je manifeste pour les pierres à cupules m'incite à un arrêt chaque fois que j'aperçois ce type de vestiges sur mon parcours. De passage dans la Drôme, je suis allé voir celle de Mours-Saint Eusèbe, au nord de Romans-sur-Isère.



Photo Patrick Le-Cadre

Description de la pierre

Sur le parvis de l'église Notre-Dame, dont le clocher-porche de style roman est classé Monument historique, se trouve, posée horizontalement sur le sol, une dalle tabulaire façonnée dans une molasse à granulométrie fine et homogène, à tonalité verdâtre ; son contour sub-rectangulaire a une longueur de 1,40 à 1,45 m et une largeur d'environ 0,67 m. L'épaisseur moyenne de la pierre est de 0,25 m. Sur la face visible, à peu près plane, on compte trois lignes parallèles de trois cupules bien marquées et régulièrement espacées : une à chaque extrémité, une au milieu du bloc. A l'évidence, cette composition a un caractère intentionnel, et plaide en faveur d'une même phase de creusement (voir photo et figure en annexe). Ces cupules sont espacées de 0,20 m dans le sens de la largeur de la pierre, et de 0,55 m à 0,60 m dans le sens longitudinal.

Il faut ajouter une autre petite concavité située en léger décalage de l'une des lignes marginales, vers le centre. Ajout contemporain ou postérieur ?

Les cupules sont sensiblement identiques d'aspect, rondes et hémisphériques, avec un diamètre de 8 cm et une profondeur de 4 cm. Il n'est pas impossible que l'une d'elles, de forme plus irrégulière, soit une cupule naturelle modifiée. Leur réalisation paraît synchrone.

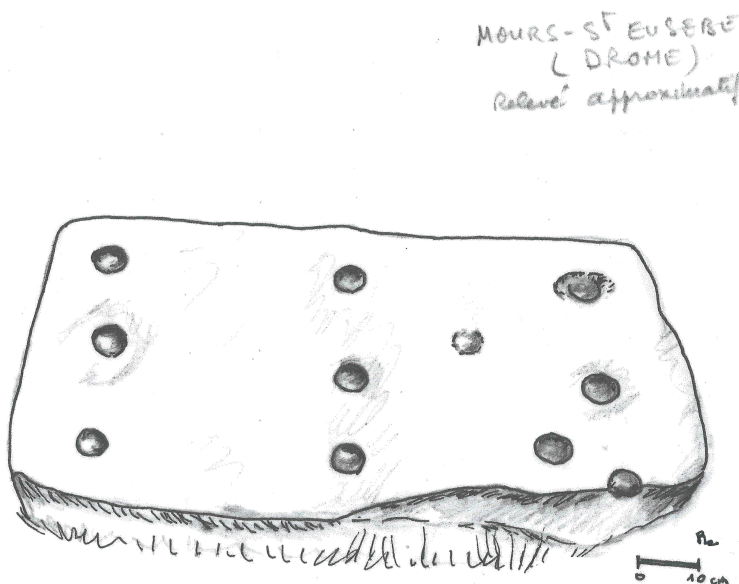
L'examen du bloc permet également de discerner une légère dépression entre l'une des lignes latérales et la rangée centrale : elle semble résulter d'un martelage superficiel, mais la lecture est brouillée par la présence de lichens noirâtres. On peut envisager, avec prudence, une cupule non aboutie.

L'un des pans longitudinaux de la dalle conserve des traces laissées par un outil taillant, difficile à reconnaître mais de toute vraisemblance métallique. L'investigation de ces impacts résiduels par un spécialiste de la pierre



permettrait peut-être de déterminer le type d'outil concerné et, potentiellement, de déduire l'époque de réalisation.

Il faudrait retourner la pierre pour voir si l'autre face porte des marques anthropiques.



Dessin Patrick Le-Cadre

Des cupules, pour quoi faire ?

Selon un informateur local, la pierre à cupules se trouvait, à l'origine, sur le versant d'un coteau dominant la vallée de l'Isère, dans un secteur où des vestiges d'occupation antique auraient été mis au jour. Elle aurait servi de signal pour les voyageurs empruntant les itinéraires routiers Tain-Grenoble et Avignon-Vienne, sans date déterminée : époque gallo-romaine, Moyen-Âge ?

Il convient de ne pas porter une oreille trop complaisante à une tradition orale invérifiable.

Dans une autre version, la pierre, connue localement sous le nom de « Pierre du mal au ventre », délivrait des coliques ceux qui absorbaient l'eau retenue dans les cupules et déposaient leur obole.

Les motivations qui ont dicté le transfert de la pierre sont inconnues ; faut-il y voir la volonté du clergé local d'arrêter un comportement populaire teinté de paganisme, qu'il jugeait pernicieux ?

La récupérer et la placer devant l'église paroissiale aurait été une manière de la christianiser.

Une « table des morts » ?

J'ai envisagé que cette dalle ait pu servir de « table des morts », reposoir sur lequel le défunt était déposé lors de son transfert vers l'église et le cimetière, ou comme « pierre d'attente » pour y placer le cercueil lors de la levée du corps. Cette pratique funéraire est connue en région Centre-Val de Loire, en Bourgogne, en Auvergne et dans le Forez ; les dalles sont souvent simples, sans marque distinctive mais certaines présentent des perforations, cupules ou bassins (Chimier et al., 2021). Cependant, à ma connaissance, elle n'a pas été documentée en région Rhône-Alpes ; ce qui n'exclut pas qu'elle ait pu exister.

Si une symbolique se cache derrière le chiffre 9 correspondant au nombre de cupules de la pierre de Mours-Saint-Eusèbe, il reste à l'interpréter et à l'expliquer.

Une datation difficile à établir

En l'absence d'un contexte avéré par des faits archéologiques, nous nous trouvons devant le dilemme récurrent de la datation des cupules.

J'écarte a priori que la pierre de Mours-Saint Eusèbe puisse être attribuée au Néolithique ou à la Protohistoire ; en effet, la nature pétrographique du support est une molasse du Miocène - calcaire gréseux tendre qui s'érode facilement -, et plusieurs millénaires d'exposition aux processus d'attaque atmosphérique auraient vraisemblablement altéré, voire effacé les cupules. Cet argument implique une réalisation plus récente, mais, sans critère objectif, il est illusoire de proposer une séquence chronologique et d'aller plus avant dans l'interprétation.

Si elle a été, au moins pour une période, liée à des croyances populaires lui attribuant des vertus



thérapeutiques, rien ne permet de dire quels étaient sa destination initiale ni ses utilisateurs, ni quand elle a été produite. Comme beaucoup de pierres à cupules, elle garde une grande part de mystère.

L'étude des cupules est un exercice ingrat, voire frustrant ; mais faut-il pour autant se décourager et renoncer à tirer, à partir d'éléments factuels, des amorces de réponses aux interrogations suscitées ?

Bibliographie :

Chimier J. Ph., Livet J., Pichon I., Godignon D., Bartholome S. et Defait J., 2021 – Les pierres d'attente des morts en région Centre-Val de Loire (départements de l'Indre, de l'Indre-et-Loire et du Loir-et-Cher) : présentation d'une enquête en cours :

http://hal.archives-ouvertes.fr/hal-03241849/file/Chimier_Livet_Pichon_et_al_PierresDesMorts_poster_GaafChartres_2021.pdf

-0-0-0-0-0-0-0-0-

CONGRÈS - SÉMINAIRES

La journée d'information scientifique de l'UMR6566 se tiendra le samedi 3 juin 2023 sur le campus de Beaulieu de l'Université de Rennes, elle se déroulera sur une journée avec la possibilité de déjeuner sur place.

Informations à paraître.

-0-0-0-0-0-0-0-0-

VU DANS LA PRESSE

Ouest-France du 16 Avril 2023 :

« À Penmarc'h, le musée de la préhistoire est fermé : ils le font vivre hors les murs »

Le musée de la préhistoire est fermé depuis 2020 à Penmarc'h (Finistère). Mais les animateurs du comité de soutien se mobilisent pour le faire vivre en organisant des conférences et animations :

<https://www.ouest-france.fr/bretagne/penmarch-29760/penmarch-faire-vivre-le-musee-de-la-prehistoire-hors-les-murs-c05b8702-d9e1-11ed-a10c-efabf2c7f43e>

-0-0-0-0-0-0-0-0-