

VIE DE LA SOCIÉTÉ

Agenda

A notre grand regret, en raison de la situation sanitaire, il n'y aura ni conférence, ni atelier en Mars.

Cependant, notre réunion de bureau se tiendra, comme chaque mois depuis l'instauration des nouvelles mesures de confinement, par visioconférence, le samedi 13 mars à 17H.

PHOTOGRAMMÉTRIE

REMONTAGE DU MÉGALITHE DU CHEVANOU (LA PIERRE DE LA CROTERIE) - COMMUNE DE CHAUVÉ (44)

Didier Pointeau



Les mégalithes du Chevanou sont situés à 3,3 km au sud/sud-est de Saint-Père-en-Retz, sur le territoire de la commune de Chauvé (44).

Les deux mégalithes du « Chevanou » ou de « La Croterie »

Ils sont constitués d'un bloc levé d'environ 4 m de haut, dont la base mesure 3 m x 1 m, et d'un bloc au sol de dimensions : 3 m x 2,8 m x 1 m.



Photo face Ouest - (D. Pointeau)

Descriptions anciennes:

Le premier à en avoir fait mention serait **Eugène ORIEUX en 1864** dans les annales de la Société Royale Académique de Nantes, « *Etudes Archéologiques dans la Loire-Inférieure* » ? : Page 406, il écrit : « *COMMUNE DE CHAUVÉ. ; A la Croterie: 1° au Nord du village, une pierre debout de 4m,30 de hauteur sur 3m de largeur et 1m,25 d'épaisseur ; au pied de cette pierre et la touchant, une pierre couchée de 3m de longueur sur 2m,80 de largeur et 1m d'épaisseur* » :

<https://gallica.bnf.fr/ark:/12148/bpt6k207381c/f407.item>

Dans les bulletins de la Société Archéologique de Nantes :

Le Baron de WISMES en 1876 écrit : Page 243 :

« *C'est ainsi qu'une pierre très forte se rencontre aussi quelques cents pas plus loin [NDLR : de la Pierre-LeMatz], près de la pierre de la Croterie, autre pyramide à peu près égale comme proportions à la pierre Lomas, dont elle est comme la soeur jumelle.* » : <https://gallica.bnf.fr/ark:/12148/bpt6k207553q/f242.item>

Pitre de LISLE en 1883, en parle ainsi :

Page 7 : « *▲ Menhir de la Croterie. — A cinq kilomètres de Chauvé, la route qui conduit à Saint-Père-en-Retz laisse à une certaine distance sur la gauche le village de la Croterie. Il*

faut pour y arriver suivre un petit chemin qui se trouve tout juste au point où la route sort de la commune de Chauve. Au bout d'un fort quart de lieue, on arrive aux maisons de la Croterie; là, près d'une sorte de hangar, on aperçoit un gigantesque menhir dressé debout. Sa forme est triangulaire; il mesure 4m.20 de hauteur, 2m.70 à la base, tandis qu'au sommet il se rétrécit brusquement pour se terminer en pointe; l'épaisseur n'est que de 1 mètre environ (grès). On a utilisé un des côtés de ce menhir pour former le mur d'un appentis en branchages. Cette pierre, plantée comme une aiguille de cadran dans l'orientation sud-nord, présente une particularité curieuse, elle forme avec le grand menhir de la Mégerie et la pierre Boivre un immense triangle dont chaque pointe est marquée par une pierre triangulaire de grandeur exceptionnelle et orientée de la même façon (voir l'article Saint-Brévin).

Au pied de ce menhir se trouve un énorme bloc de forme carrée, également en grès.» :

<https://gallica.bnf.fr/ark:/12148/bpt6k207590z/f36.item>

Observations:

. Les 2 blocs, comme les autres mégalithes de la zone, sont en grès éocène; ils ont été transportés jusqu'à leur position actuelle.

D'après la carte géologique les gîtes de grès les plus proches se trouvent à plusieurs kilomètres :

- à 6,6 km : celui de « La Riverais » en Saint-Père-en-Retz.

- à 8,8 km : sur la zone Arthon-Chéméré.

- à 10 km : à « La Vinaudais » au nord-ouest de Saint-Viaud, la Carte Géologique de Paimboeuf signale : « Quelques blocs dispersés de grès siliceux, posés sur le socle mais situés au voisinage des restes de terrasses fluviales (entre 7 et 15 m) sont vraisemblablement des blocs démesurés amenés par des radeaux de glace et restés sur place, après ablation totale du matériel graveleux (blocs de 1,25 x 1 x 0,60 m, à 700 m au Nord-Ouest du lambeau de la Vinaudais, 1,7 km au Nord-Ouest de Saint-Viaud. » .

. Le bloc érigé semble posé sur le sol, ou peu enfoncé en terre sur la partie centrale de sa base.

. Sur le dessus de la dalle qui est au sol on aperçoit des saignées qui ne semblent pas naturelles:

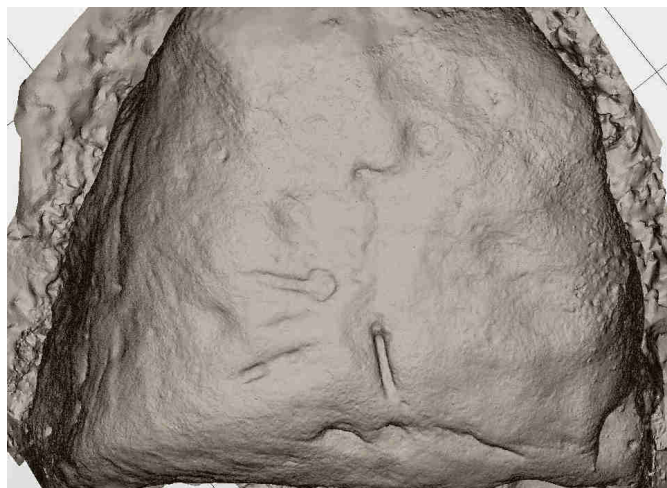
Notre collègue, Patrick Tatibouët, en 1980, les a décrites ainsi :

DALE DE PIERRE COUCHEE DE LA CROTERIE

Dalle couchée au pied du Menhir de la Croterie (bas) sur laquelle sont creusées quatre rainures de 0,30 = de long. (Pison?) en quartzite d'un blanc grisâtre à gros grains



Fiche SNP - Patrick TATIBOUËT – Photo du 27 Avril 1980



Photogrammétrie D. POINTEAU

. Les 2 blocs semblent résulter de la division d'un même monolithe.

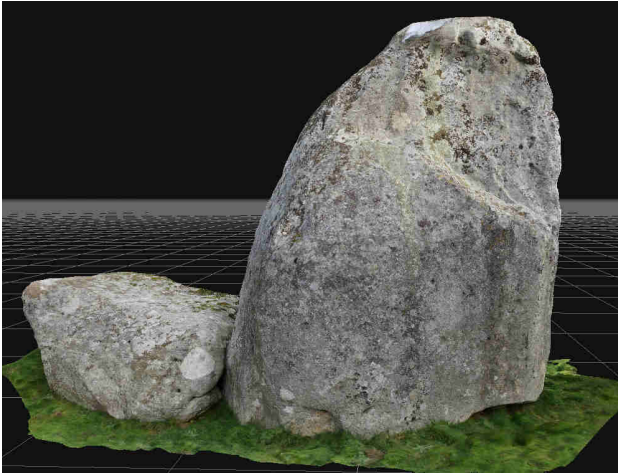
. On n'y trouve pas de marques visibles de débitage, telles que des encoches ou des traces de forages.

. Les mesures relevées, soit la largeur de la base du bloc érigé semblent correspondre à celles du côté Sud du bloc au sol (en contact avec la partie érigée).

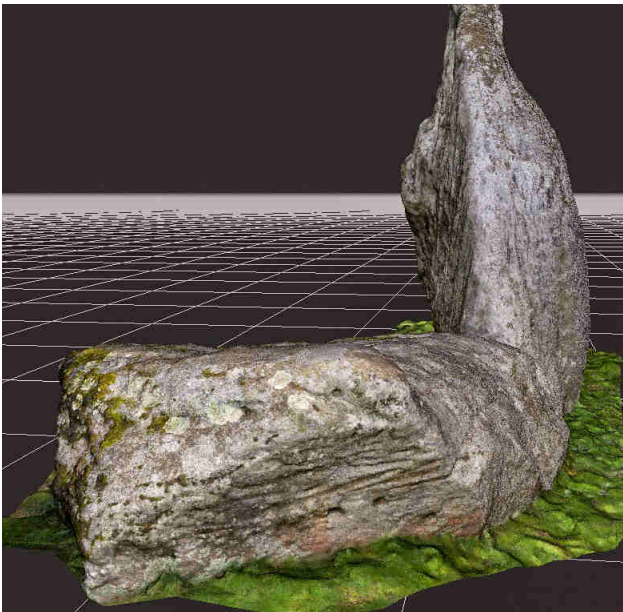
Afin de vérifier cette hypothèse nous avons réalisé une photogrammétrie (logiciel 3DF Zephyr) des 2 blocs.



Voici quelques angles de vue des 2 blocs, obtenus par la photogrammétrie :



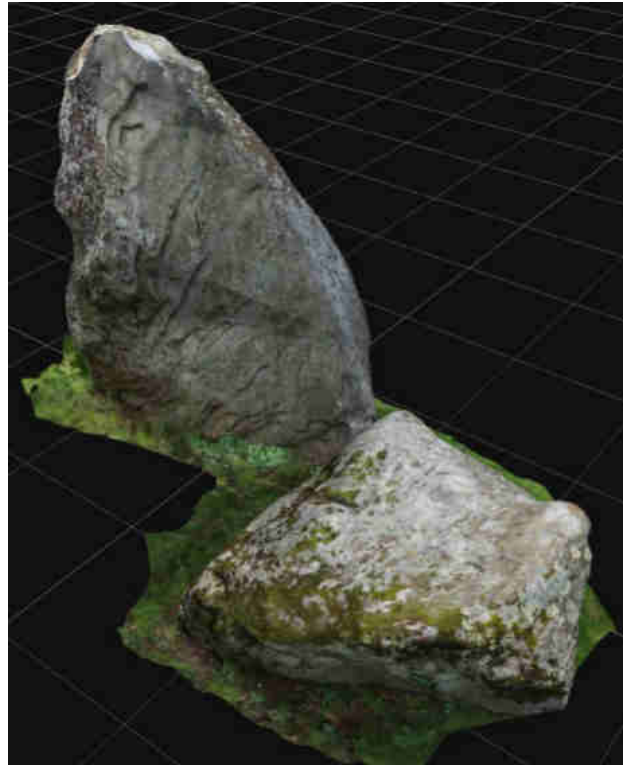
Vue côté ouest



Vue côté nord



Vue côté sud



Vue de dessus, côté nord-est.

Puisque le logiciel permet d'effectuer des mesures sur la maquette, nous avons procédé à quelques vérifications :



En prenant comme référence la hauteur de 4,20 m au dessus du sol du bloc levé, on obtient 1 unité = 42 cm

Les résultats des mesures au niveau de ce qui semble être la cassure des 2 blocs, sont :

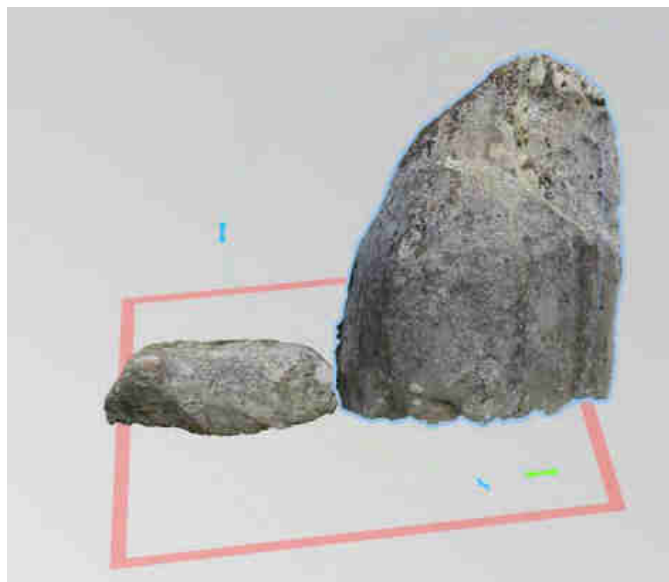
- . ≈ 7,3 unités pour le bloc couché, soit 3,05 m,
- . ≈ 7,5 unités pour la base convexe du bloc érigé, soit 3,15 m.

Ce qui semble cohérent avec le fait qu'il puisse s'être agi, à l'origine, d'un même bloc.

Assemblage des 2 blocs :

Nous avons ensuite refait les photogrammétries de chacun des 2 blocs, et converti les résultats 3D en mode objet, ce qui, à l'aide d'un petit logiciel (3DBuilder), m'a permis de déplacer dans l'espace sur les 3 axes les 2 objets indépendamment.

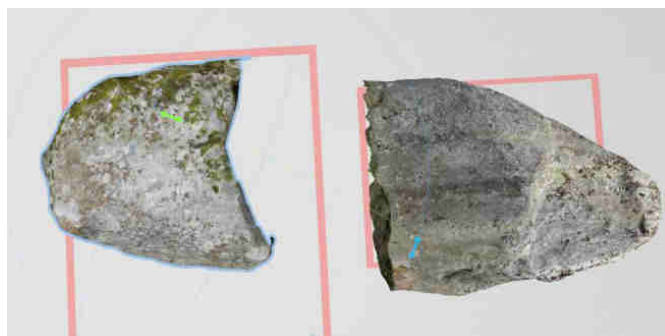
Voici, en quatre étapes, les résultats de cette manipulation :



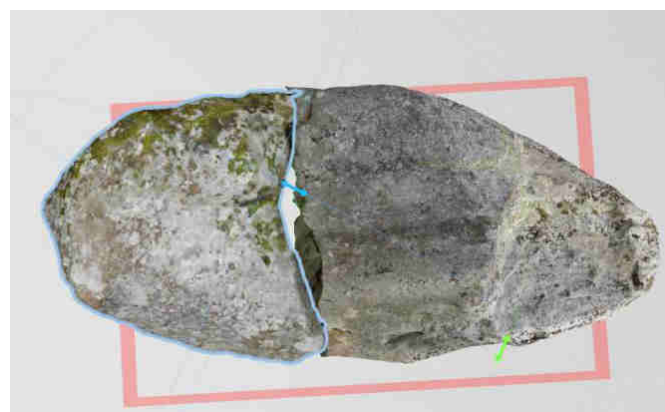
Vue côté ouest



Vue du dessus



Rotation et mise à plat du bloc levé



Rapprochement des 2 blocs.

Cette modélisation semble bien valider le fait que les 2 blocs n'en formaient qu'un à l'origine.

La partie manquante située dans la jonction entre les deux blocs, pourrait correspondre à la partie enterrée du bloc qui est debout. Ceci confirmerait le fait qu'il est posé sur le sol, sans fosse de calage.

Le bloc complet aurait alors eu pour dimensions : longueur ≈ 7,05 m , largeur max ≈ 3,05 m , épaisseur : ≈ 1,00 m.

Si l'on exclut la fragmentation volontaire du bloc, quelques hypothèses peuvent être émises :

A) Le bloc complet était bien destiné à être érigé en ce lieu et la cassure est liée à son érection.

Si ce fut le cas, la fosse de calage, pour cette opération, devrait se trouver à proximité de la base (côté Nord de la partie au sol). Les phases de cette opération qui prêtent le plus à interrogation sont (voir webographie en fin d'article):

- a) - Le basculement dans la fosse de calage.
- b) - La mise à la verticale.

Dans ces 2 phases le bloc inférieur devrait se trouver dans sa fosse alors qu'il est à plat sur le sol !.

B) Le bloc d'origine a été cassé lors de son transfert vers son lieu de destination.

Si oui, cette destination aurait-elle pu être le site des Platennes ?

Dans les 2 cas, on se demande pourquoi avoir érigé le bloc le plus grand.

Le mystère reste entier...

Amis lecteurs, n'hésitez pas à nous communiquer vos réflexions et remarques.



Webographie :

1936_ « Preuve scientifique du mode d'érection des Menhirs de l'Époque néolithique »_Dr Marcel BAUDOIN :
<https://gallica.bnf.fr/ark:/12148/bpt6k5606211s/f44.item>

1983_ « Lever un menhir à l'ancienne, un projet fou » :
<https://www.kroaz-hent.org/index.php/fr/levage-du-menhir?showall=1>

2015_Expérimenter l'érection mégalithique : une aide à la lecture archéologique des pierres dressées_Bertrand POISSONNIER :
https://www.researchgate.net/publication/281834498_Expérimenter_l_erection_megalithique_une_aide_a_la_lecture_archeologique_des_pierres_dressees

2002 : « Le travail de la pierre à Aksum »- Jean-Claude BESSAC :
https://www.persee.fr/doc/ethio_0066-2127_2014_num_29_1_1563

DANS LA PRESSE



STONEHENGE CONSTRUIT À PARTIR D'UN SITE MÉGALITHIQUE GALLOIS SITUÉ À PLUS DE 200 KILOMÈTRES ? :

Certaines pierres du site préhistorique de Stonehenge, en Angleterre, pourraient venir du site de Waun Mawn (dans le sud-ouest du Pays de Galles), situé à 240 kilomètres de là, datant de 3.000 ans avant J.-C., où il ne reste plus que 4 monolithes.

Les scientifiques ont en effet remarqué qu'un cercle, le « Henge » primitif, sur le site mégalithique classé au patrimoine mondial de l'Unesco, avait copié la structure de celui de Waun Mawn, présentant exactement le même diamètre (110 mètres) et le même alignement face au lever du soleil lors du solstice d'été.

Plusieurs des monolithes de Stonehenge sont du même type que ceux de Wau Mawn, et l'un d'eux correspond parfaitement à une des fosses de calage retrouvée à Wau Mawn.

Les chercheurs de l'University College London (UCL) estiment que les pierres bleues de Stonehenge ont pu y avoir été déplacées par ses constructeurs au fur et à mesure de la migration de leur communauté, en Angleterre.

Webographie :

Article Sciences&Avenir sur le sujet :
https://www.sciencesetavenir.fr/archeo-paleo/archeologie/stonehenge-probablement-construit-a-partir-d-un-site-megalithique-gallois-selon-une-etude_151739

Article BBC News sur le sujet :
<https://www.bbc.com/news/uk-wales-56029203>

Le Blog de Brian JONES sur le sujet (2018):
<https://brian-mountainman.blogspot.com/2018/04/waun-mawn-and-cnwc-yr-hydd-mystery.html>

Article Cambridge University Press sur le sujet :
<https://www.cambridge.org/core/journals/antiquity/article/original-stonehenge-a-dismantled-stone-circle-in-the-preseli-hills-of-west-wales/B7DAA4A7792B4DAB57DDE0E3136FBC33>

Article Wikipedia sur le site de Stonehenge :
<https://fr.wikipedia.org/wiki/Stonehenge>

JOURNÉES ARCHÉOLOGIQUES RÉGIONALES 2021

Les prochaines Journées Archéologiques Régionales (JAR), organisées par la DRAC des Pays de la Loire, auront lieu les **lundi 29 et mardi 30 mars 2021, à distance, en raison du contexte sanitaire.**

Merci de vous inscrire par retour de mail sur :
communication.paysdelaloire@culture.gouv.fr

Un mail vous sera adressé ultérieurement vous précisant les modalités de connexion pour suivre les interventions.

Le programme vous sera communiqué très prochainement.

Gérant des feuillets : Didier POINTEAU
 ISSN 11451173

Contact : pointeaudidier@gmail.com